

En mouvement pour le climat

Rapport 2021 sur les risques et opportunités liés aux changements climatiques du Mouvement Desjardins

Aligné sur les recommandations du Groupe de travail sur l'information financière relative aux changements climatiques (GIFCC)

TABLE DES MATIÈRES

Mot d'introduction 3

Sommaire de nos réalisations liées aux changements climatiques	4
Notre action climatique en bref	6

Gouvernance 7

Supervision par le conseil d'administration	7
Rôle de la direction	7
Gouvernance du Mouvement Desjardins en matière de changements climatiques	8

Stratégie 9

Prise en compte des risques et opportunités climatiques	9
Approche des risques climatiques	9
Opportunités liées aux changements climatiques	12
Une première émission d'obligations durables	13
L'économie circulaire, une occasion à saisir dans la lutte contre les changements climatiques	14
Impact des risques et opportunités liés au climat sur les affaires, la stratégie et la planification financière	15
Engagements et positionnements en lien avec les changements climatiques	17
Scénarios climatiques et projets pilotes	18

Gestion des risques 19

Processus d'identification et d'évaluation des risques liés aux changements climatiques	19
Processus de gestion des risques liés aux changements climatiques	19
Intégration des risques liés aux changements climatiques dans la gestion des risques de l'organisation	20

Mesures et cibles 21

Vue d'ensemble des mesures et cibles liées aux changements climatiques	21
Indicateurs de risques et d'opportunités liés au climat	23
Émissions de GES de nos opérations et carboneutralité	23
Émissions de GES liées à nos activités financières	24
Cibles	26

Introduction

Sommaire de nos réalisations liées aux changements climatiques

Notre action climatique en bref

Gouvernance**Stratégie****Gestion des risques****Mesures et cibles**

MOT D'INTRODUCTION

Un nouveau rapport *En mouvement pour le climat* afin d'expliquer notre démarche vers l'objectif zéro émissions nettes



Bonjour,

C'est avec une grande satisfaction que nous vous présentons notre 4^e rapport sur les risques et opportunités liés aux changements climatiques qui fait état des progrès réalisés par Desjardins selon les quatre piliers représentant les fondements

d'une démarche rigoureuse : gouvernance, stratégie, gestion des risques, et mesures et cibles.

Présenté cette année de façon distincte de notre rapport de responsabilité sociale et coopérative, il témoigne de la priorité que constitue la lutte contre les changements climatiques pour Desjardins, mais aussi et surtout pour nos membres et clients et leur communauté.

L'urgence climatique a été un sujet clé sur la scène nationale et internationale en 2021, en raison notamment de la multiplicité des événements météorologiques extrêmes, tels que les vagues de chaleur dans l'ouest du Canada et des États-Unis ou les inondations en Chine et en Europe, pour n'en citer que quelques-uns. Que ce soit selon le rapport *Changement climatique 2021 : les éléments scientifiques* du Groupe d'experts intergouvernemental sur l'évolution du climat (GIEC), le rapport *Net Zero by 2050* de l'Agence internationale de l'énergie ou encore les conclusions de la COP26 (la Conférence des Parties des Nations Unies sur le changement climatique), le constat est clair : l'heure doit être à l'action et tous les acteurs, qu'ils soient économiques, politiques, scientifiques ou de la société civile, doivent collaborer pour faire face de manière décisive à l'urgence climatique.

C'est d'autant plus pertinent pour le Mouvement Desjardins lorsque l'on considère que le Canada sera confronté à une augmentation moyenne des températures deux fois plus élevée qu'au niveau mondial¹, avec tous les impacts qui en découlent.

Pour répondre à cet enjeu et entraîner avec lui ses parties prenantes, notre groupe coopératif a renouvelé en 2021 son ambition climatique, avec un objectif de zéro émissions nettes d'ici 2040 sur ses opérations étendues (transport, consommation énergétique de nos bâtiments et approvisionnements) et sur le financement et l'investissement de ses fonds propres dans trois secteurs clés : énergie, transport et immobilier.

Pour garantir la rigueur de la démarche, Desjardins est devenu en octobre 2021 la première institution financière au Canada à rejoindre la coalition internationale Business Ambition for 1.5°C de la Science Based Targets initiative, en partenariat avec le Pacte mondial des Nations Unies et la We Mean Business Coalition. Ce faisant, Desjardins s'engage à publier dans les 24 mois des cibles à moyen terme de réduction des gaz à effet de serre (GES), basées sur la science.

Notre première cible : une réduction de 41 % d'ici 2025 de nos émissions de GES opérationnelles, par rapport à nos émissions de 2019. Mais notre ambition climatique ne s'arrête pas là, elle vise également les émissions liées à nos activités financières, soit un périmètre près de 80 fois supérieur. D'autres cibles concrètes participent aussi à ce premier jalon 2025, portant sur nos financements et investissements, mais aussi sur la formation obligatoire de nos plus de 53 000 employés aux concepts du développement durable. Nous pensons en effet que c'est en développant leurs connaissances que nous atteindrons ensemble nos ambitions.

Toutes nos équipes, à l'échelle de Desjardins, sont déjà en action avec l'appui de nos instances de gouvernance, comme vous pourrez le constater dans les pages qui suivent.

Bonne lecture!



Pauline D'Amboise

Secrétaire générale et vice-présidente Gouvernance et Développement durable

¹ Gouvernement du Canada. *Rapport sur le climat changeant du Canada*, 2019. <https://changingclimate.ca/CCCR2019/fr/>

Introduction

► Sommaire de nos réalisations liées aux changements climatiques

Notre action climatique en bref

Gouvernance

Stratégie

Gestion des risques

Mesures et cibles

Sommaire de nos réalisations liées aux changements climatiques

	Réalisations antérieures	Éléments clés de 2021	Projets et activités à venir
Gouvernance	<ul style="list-style-type: none"> Structure de gouvernance : supervision par le conseil d'administration (CA) et deux de ses commissions (Gouvernance et finance responsable et Gestion des risques); gestion au niveau du comité de direction du Mouvement avec le soutien du comité d'orientation Environnement, Social et Gouvernance (ESG) et du comité de gestion Finances et Risques Mouvement; appui par des groupes de travail ESG ou consacrés aux changements climatiques Intégration des changements climatiques dans la politique de développement durable du Mouvement Desjardins 	<ul style="list-style-type: none"> Suivi de la mise en œuvre des plans d'action liés au climat à la suite de l'audit interne sur le développement durable mené en 2019-2020 par le Bureau de la surveillance du Mouvement Desjardins Développement des connaissances des instances décisionnelles sur les changements climatiques Vigie des tendances internationales en gouvernance et développement durable déposée au CA et à sa commission Gouvernance et finance responsable 	<ul style="list-style-type: none"> Clarification de la gouvernance du modèle opérationnel cible pour la gestion des risques et opportunités liés aux changements climatiques Planification détaillée des dossiers à soumettre aux instances pour leur permettre de jouer activement leur rôle d'orientation et de surveillance en matière de lutte contre les changements climatiques Intégration au régime général d'intéressement de l'ensemble des employés d'un indicateur de performance ESG lié à l'évaluation des agences de notation extrafinancière
Stratégie	<ul style="list-style-type: none"> Identification des risques et opportunités liés aux changements climatiques Simulation de crise liée aux changements climatiques (assurance de dommages) Participation à des projets pilotes avec de l'Initiative financière du Programme des Nations Unies pour l'environnement (PNUE IF) (PRI, PSI) Atteinte de la cible de décarbonation des placements de nos fonds propres (intensité carbone moyenne inférieure de 25 % aux indices de référence) Sortie du secteur du charbon thermique et première institution en Amérique du Nord à adhérer à la Powering Past Coal Alliance (Alliance : Énergiser au-delà du charbon) Publication de l'exposition aux secteurs liés au carbone Définition de 4 scénarios climatiques 	<ul style="list-style-type: none"> Publication de notre ambition climatique renouvelée : zéro émissions nettes d'ici 2040 (opérations étendues et activités de financement et d'investissement de nos fonds propres dans trois secteurs : énergie, transport et immobilier) Engagement auprès de la Business Ambition for 1.5°C et de la Science Based Targets initiative (SBTi) Déclinaison opérationnelle de notre ambition climatique sur l'horizon 2040 en jalons quinquennaux, dont le premier en 2025 Début des travaux pour définir nos cibles basées sur la science Participation à plusieurs modules du programme GIFCC de la PNUE IF Engagement de Desjardins Gestion internationale d'actifs auprès de la Net Zero Asset Managers initiative 	<ul style="list-style-type: none"> Définition, validation et publication de cibles basées sur la science (opérations, investissement et financement)

Introduction

► Sommaire de nos réalisations liées aux changements climatiques

Notre action climatique en bref

Gouvernance

Stratégie

Gestion des risques

Mesures et cibles

	Réalisations antérieures	Éléments clés de 2021	Projets et activités à venir
Gestion des risques	<ul style="list-style-type: none"> • Révision de l'approche de gestion du risque lié aux changements climatiques • Raffinement de la méthodologie d'analyse du risque lié aux changements climatiques 	<ul style="list-style-type: none"> • Mise en œuvre de certains éléments de l'approche de gestion du risque climatique • Travaux de définition du modèle opérationnel cible pour la gestion du risque climatique • Renforcement de l'équipe de gestion du risque lié aux changements climatiques 	<ul style="list-style-type: none"> • Intégration du risque lié aux changements climatiques dans le cadre d'appétit pour le risque • Évolution du registre des risques • Approfondissement de l'intégration des scénarios climatiques dans l'analyse du risque • Évolution de la divulgation à la haute direction • Déploiement du modèle opérationnel cible
Mesures et cibles	<ul style="list-style-type: none"> • Indicateurs de transition (Offre verte, énergies renouvelables) • Bilan GES du Mouvement (opérations et placements immobiliers) et carboneutralité depuis 2017 • Cibles de décarbonation en place pour les placements de nos fonds propres et nos opérations • Adhésion au Partnership for Carbon Accounting Financials (PCAF) pour améliorer la mesure des émissions de GES financées • Publication de l'exposition aux énergies fossiles (risque de crédit) 	<ul style="list-style-type: none"> • Structuration des indicateurs climat au sein de la revue de performance de notre plan stratégique • Améliorations méthodologiques aux suivis des expositions aux secteurs intenses en carbone et aux énergies renouvelables • Mesure et première divulgation publique de nos émissions financées (investissements et financements) en lien avec la méthodologie PCAF • Mise en place d'une cible zéro émissions nettes à long terme (2040, 3 secteurs cibles : énergie, transport et immobilier) et travaux en cours pour préciser des cibles intermédiaires basées sur la science à moyen terme • Mise à jour de notre cible de réduction des émissions de GES opérationnelles (-41 % entre 2019 et 2025) 	<ul style="list-style-type: none"> • Amélioration de la précision de la mesure de nos émissions financées • Mesure de nos émissions de GES liées à nos approvisionnements • Mise en place de nouvelles cibles intermédiaires basées sur la science

Introduction

Sommaire de nos réalisations liées aux changements climatiques

► Notre action climatique en bref

Gouvernance

Stratégie

Gestion des risques

Mesures et cibles

Notre action climatique en bref

Notre stratégie

2040

Année ciblée par notre ambition climatique renouvelée pour atteindre un **bilan zéro émissions nettes** sur nos opérations étendues et nos activités financières*

En 2021, Desjardins devient **signataire de Business Ambition for 1.5°C** et Desjardins Gestion internationale d'actifs devient **signataire de NZAMI**

(Net Zero Asset Managers initiative) et s'engage à soutenir les efforts mondiaux pour limiter le réchauffement climatique à **1,5 °C** par rapport au niveau préindustriel

Nos opérations

96 %

de notre consommation d'électricité au Canada issue de sources **d'énergie renouvelables**

86 %

Part des énergies renouvelables dans le mix total

41 %

de réduction d'ici 2025 par rapport à 2019, notre nouvelle cible basée sur la science pour nos **émissions de GES opérationnelles**

5,4

Intensité des émissions (portées 1 et 2, en kg éq. CO₂/m²)

Nos activités de financement et d'investissement

4

classes d'actifs dont les **émissions financées** ont été calculées (approche du **PCAF**), deux autres en cours d'évaluation

82 %

Part des **énergies renouvelables** dans nos financements du secteur de la génération d'électricité

0,6 %

Notre **exposition** en cas de défaut dans les **secteurs liés au carbone** pour le risque de crédit

1,5 G\$

Investissements dans des infrastructures **d'énergie renouvelable**

-38 %

Écart entre **l'intensité carbone** de nos fonds propres et les indices de référence

500 M\$

Notre première émission **d'obligations durables** sur le marché canadien

* Activités de financement et d'investissement de nos fonds propres dans trois secteurs clés intenses en carbone : l'énergie, le transport et l'immobilier.

Introduction

Gouvernance

► Supervision par le conseil d'administration

► Rôle de la direction

Gouvernance du Mouvement Desjardins en matière de changements climatiques

Stratégie

Gestion des risques

Mesures et cibles

GOVERNANCE

Supervision par le conseil d'administration

Les dossiers relatifs aux changements climatiques sont supervisés par le conseil d'administration, appuyé par sa commission Gouvernance et finance responsable et la commission Gestion des risques. En 2021, cet enjeu a été abordé sur une base régulière lors des rencontres de ces instances. Le conseil d'administration et ses commissions reçoivent de manière trimestrielle la revue de performance du Mouvement Desjardins qui inclut le suivi d'indicateurs en lien avec les changements climatiques (voir la section suivante), ainsi que le rapport sur les risques émergents, dont font partie les changements climatiques, qui sera bonifié en 2022. Les membres des conseils d'administration du Mouvement, de Desjardins Groupe d'assurances générales (DGAG) et de Desjardins Sécurité financière (DSF) ont de plus assisté à des présentations sur le développement durable et les changements climatiques en 2021.

La commission Gouvernance et finance responsable s'assure notamment que les risques et opportunités liés aux changements climatiques sont intégrés dans la stratégie climatique du Mouvement Desjardins et que la mise en œuvre de cette dernière est suivie par le comité de direction Mouvement (CDM) comme en fait foi son mandat.

Rôle de la direction

Le CDM, appuyé par le comité d'orientation ESG et le comité de gestion Finances et Risques Mouvement, s'assure de la mise en œuvre transversale de la stratégie climatique, qui comprend le recensement, l'évaluation et la gestion des risques et des opportunités liés aux changements climatiques.

Le comité d'orientation ESG rassemble 14 vice-présidents (voir le *Rapport de responsabilité sociale et coopérative*, p. 9) représentant les différents métiers du Mouvement et certaines fonctions de soutien clés par rapport à son mandat. Il est appuyé par des groupes de travail ESG transversaux représentant les secteurs d'affaires et fonctions de soutien et par un groupe de travail centré sur la quantification des risques liés aux changements climatiques. L'équipe Développement durable et Finance responsable exerce en outre une fonction de coordination et de conseil interne sur les changements climatiques.

Le comité de gestion Finances et Risques Mouvement a notamment pour mandat d'effectuer une revue régulière des risques auxquels le Mouvement est exposé et d'appuyer le comité d'orientation ESG dans l'établissement des positionnements ESG. Ce comité reçoit de manière trimestrielle un rapport décrivant l'évolution du risque lié aux changements climatiques et des actions mises en œuvre pour le gérer.

La planification stratégique du Mouvement Desjardins a été mise à jour pour la période 2021-2024. L'assise « leadership socioéconomique » de cette planification comprend plusieurs indicateurs liés à l'intégration des critères ESG ou à la prise en compte des changements climatiques (par exemple : performance des produits, suivi des cibles liées à l'ambition climatique). Ces indicateurs sont rapportés au comité d'orientation ESG et, pour la plupart d'entre eux, au comité de direction Mouvement et au conseil d'administration.

Le Bureau de la surveillance du Mouvement Desjardins a conduit fin 2019 un audit interne sur la mise en œuvre par les secteurs d'affaires de la Politique de développement durable. Certaines recommandations visant l'amélioration de la prise en compte des changements climatiques (reddition de comptes, définition de cibles, formation, etc.) ont été incluses dans des plans d'action qui ont été mis en œuvre pour l'essentiel en 2021.

En plus de la structure de gouvernance du Mouvement Desjardins, les principaux secteurs d'affaires se sont dotés d'une structure de gestion afin d'intégrer les critères ESG et la finance responsable dans leurs opérations, y compris les changements climatiques. Cela s'est traduit dans les secteurs de l'investissement, du financement ou de l'assurance par un renforcement des capacités des équipes avec la création de plusieurs postes de spécialistes ESG ou la mise en place de communautés de pratique en investissement responsable et en assurance responsable pour coordonner les approches entre secteurs d'affaires.



Introduction

Gouvernance

Supervision par le conseil d'administration

Rôle de la direction

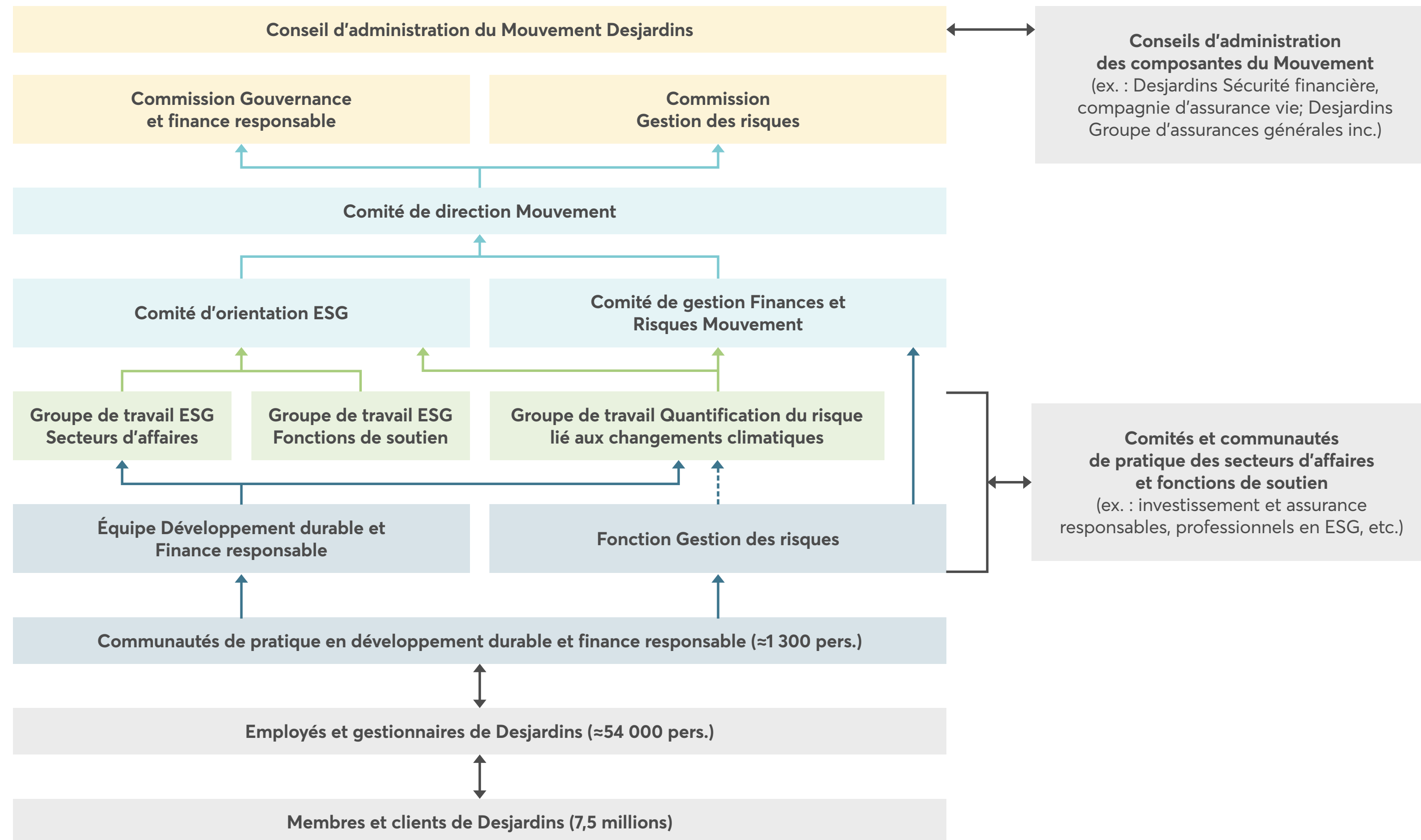
► Gouvernance du Mouvement Desjardins en matière de changements climatiques

Stratégie

Gestion des risques

Mesures et cibles

Gouvernance du Mouvement Desjardins en matière de changements climatiques



Introduction

Gouvernance

Stratégie

► Prise en compte des risques et opportunités climatiques

► Approche des risques climatiques

Opportunités liées aux changements climatiques

Une première émission d'obligations durables

L'économie circulaire, une occasion à saisir dans la lutte contre les changements climatiques

Impact des risques et opportunités liés au climat sur les affaires, la stratégie et la planification financière

Engagements et positionnements en lien avec les changements climatiques

Scénarios climatiques et projets pilotes

Gestion des risques

Mesures et cibles

STRATÉGIE

Prise en compte des risques et opportunités climatiques

Desjardins reconnaît l'importance d'identifier et d'évaluer les risques et les opportunités liés aux impacts physiques des changements climatiques et à la transition vers une économie faible en carbone. Les répercussions à long terme des changements climatiques sont imprévisibles et complexes. Par conséquent, chez Desjardins, nous investissons de plus en plus dans le développement de nos compétences et nos analyses en matière de risques climatiques. En 2019 et 2020, nous avons mis à jour de manière importante notre approche pour intégrer les changements climatiques dans notre évaluation et notre gestion des risques. Cette approche a été raffinée en 2021, tout comme la granularité de nos résultats.

Approche des risques climatiques

La mise à jour de l'analyse de risque a permis de dresser une carte des facteurs de risque qui pourraient entraîner des répercussions significatives à court (1 an), moyen (5 ans) et long terme (20 ans) pour nos secteurs d'affaires, nos opérations, et nos membres et clients (voir en page suivante).

Ces répercussions pourraient engendrer des conséquences financières se matérialisant de multiples manières pour le Mouvement Desjardins ou ses membres et clients, notamment la perte de valeur de certains actifs, ou encore des pertes de revenus ou de profitabilité pouvant réduire la valeur des placements ou la cote de risque d'une entreprise.

Une feuille de route a été mise en place pour quantifier les risques désignés comme les plus importants. En 2021, nos équipes ont approfondi les travaux sur notre exposition aux risques de transition (financement des secteurs intenses en carbone, émissions de GES financées) et à certains facteurs de risques physiques (inondations, grêle, vents).



Cartographie simplifiée de l'évaluation qualitative 2021 des risques liés aux changements climatiques pour les membres et clients ainsi que les opérations du Mouvement

Introduction

Gouvernance

Stratégie

Prise en compte des risques et opportunités climatiques

► Approche des risques climatiques

Opportunités liées aux changements climatiques

Une première émission d'obligations durables

L'économie circulaire, une occasion à saisir dans la lutte contre les changements climatiques

Impact des risques et opportunités liés au climat sur les affaires, la stratégie et la planification financière

Engagements et positionnements en lien avec les changements climatiques

Scénarios climatiques et projets pilotes

Gestion des risques

Mesures et cibles

Facteurs de risques climatiques			Exemples de secteurs d'activité touchés (membres et clients)	Secteurs du Mouvement Desjardins potentiellement les plus touchés				
				Investissements	Financements	Assurance de dommages	Assurance de personnes	Opérations
Facteur de risque physique	Chronique	Augmentation des températures moyennes	Immobilier, populations vulnérables	Élevé	Élevé	Élevé	Élevé	Élevé
		Changements dans les régimes de précipitations	Industrie extractive, agriculture	Élevé	Élevé	Élevé	Élevé	Élevé
		Montée du niveau de la mer	Infrastructure et bâtiments (zones côtières)	Élevé	Élevé	Élevé	Élevé	Élevé
		Sécheresse	Agriculture et élevage, produits de la forêt	Élevé	Élevé	Élevé	Élevé	Élevé
		Déforestation	Produits de la forêt	Élevé	Élevé	Élevé	Élevé	Élevé
	Aigu	Inondations, précipitations extrêmes et tempêtes	Populations vulnérables, immobilier, infrastructure	Élevé	Élevé	Élevé	Élevé	Élevé
		Incendies de forêt	Produits de la forêt, industrie extractive	Élevé	Élevé	Élevé	Élevé	Élevé
		Chaleurs intenses	Populations vulnérables, construction, immobilier, agriculture	Élevé	Élevé	Élevé	Élevé	Élevé
Facteur de risque de transition	Politique et légal	Prix du carbone	Industrie extractive, énergie, transport, secteur manufacturier	Élevé	Élevé	Élevé	Élevé	Élevé
		Augmentation des exigences réglementaires	Transport, industrie extractive, énergie, divulgation financière	Élevé	Élevé	Élevé	Élevé	Élevé
		Risque de responsabilité	Industrie extractive, énergie, transport, automobile, divulgation financière	Élevé	Élevé	Élevé	Élevé	Élevé
	Réputation	Stigmatisation de certains secteurs d'activité	Industrie extractive, énergie, transport, agriculture et élevage	Élevé	Élevé	Élevé	Élevé	Élevé
	Marché	Changement des habitudes de consommation	Automobile, énergie, agriculture et élevage	Élevé	Élevé	Élevé	Élevé	Élevé
		Accès au capital	Énergie, transport, immobilier	Élevé	Élevé	Élevé	Élevé	Élevé

Légende



Faible

Élevé

Source : Analyse de risque 2021, liste non exhaustive des secteurs touchés, travaux en cours pour préciser les répercussions sur les secteurs du Mouvement Desjardins.

Introduction

Gouvernance

Stratégie

Prise en compte des risques et opportunités climatiques

Approche des risques climatiques

Opportunités liées aux changements climatiques

Une première émission d'obligations durables

L'économie circulaire, une occasion à saisir dans la lutte contre les changements climatiques

Impact des risques et opportunités liés au climat sur les affaires, la stratégie et la planification financière

Engagements et positionnements en lien avec les changements climatiques

Scénarios climatiques et projets pilotes

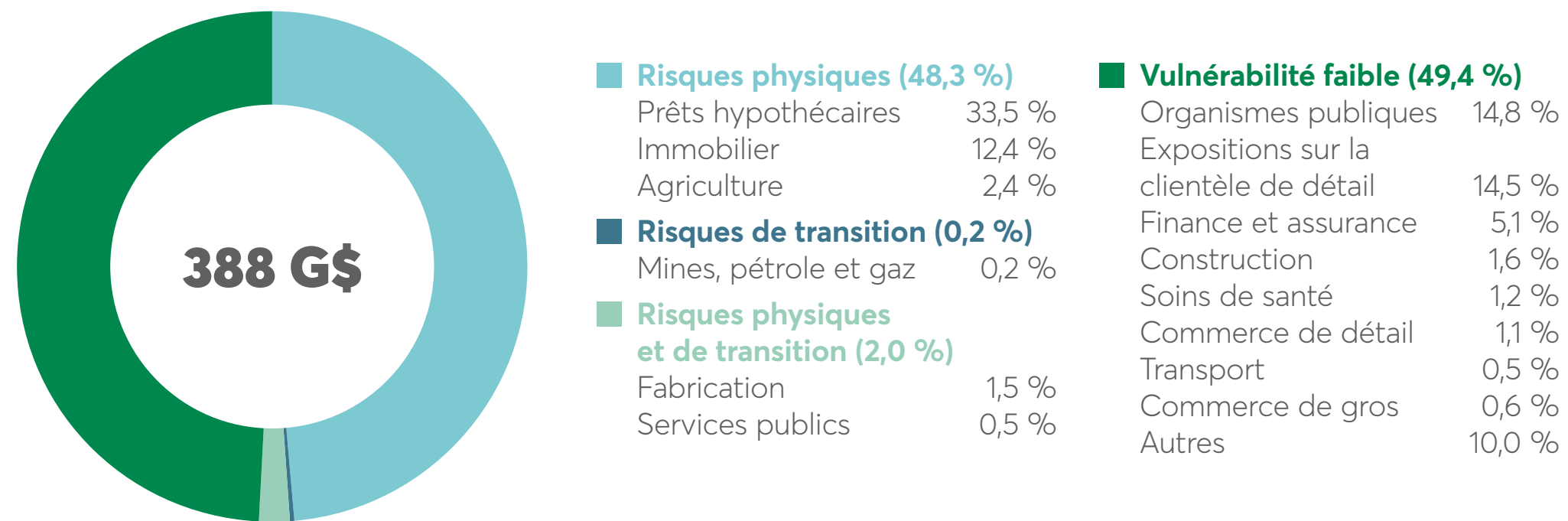
Gestion des risques

Mesures et cibles

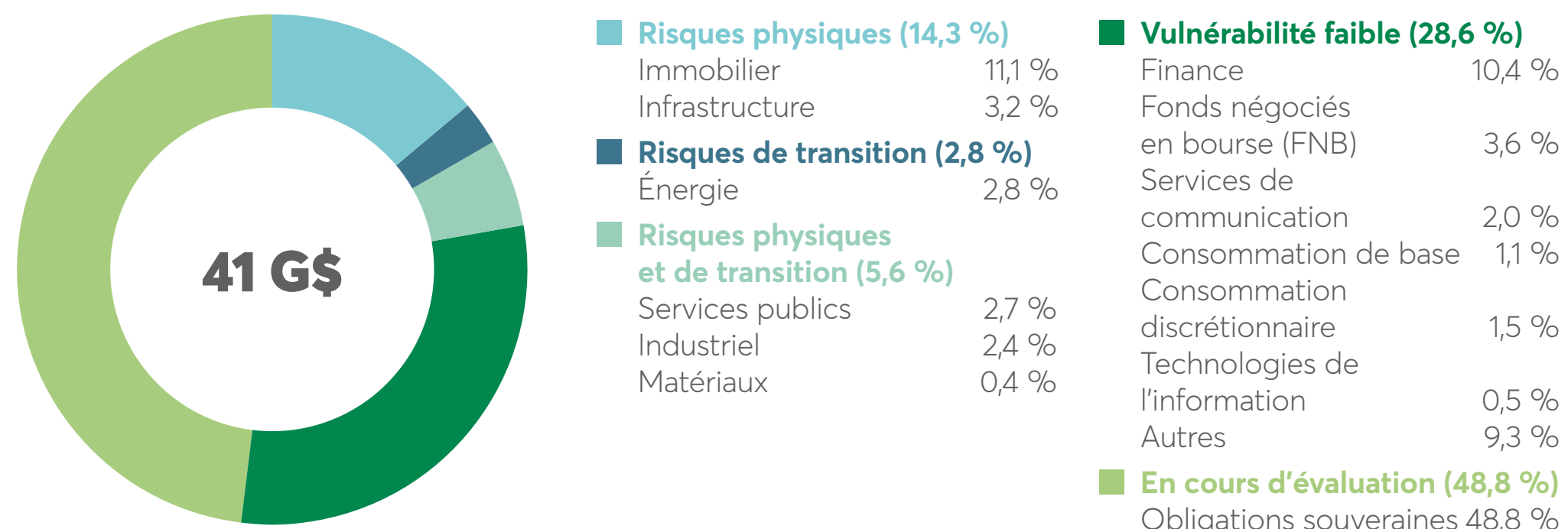
Les portefeuilles de financement et d'investissement de nos fonds propres sont exposés aux risques climatiques de différentes manières : les secteurs immobiliers (financements hypothécaires ou immobilier commercial) et agricoles sont plus exposés aux risques physiques, tandis que les secteurs liés aux industries extractives, notamment le secteur pétrolier et gazier, sont plus exposés aux risques de transition. Certains secteurs sont exposés à ces deux catégories de risque, par exemple celui des services publics. Ces expositions peuvent entraîner des vulnérabilités potentielles pour ces secteurs. Nous déploierons en 2022 des efforts afin de mieux évaluer et quantifier la transmission de ces risques.

Vulnérabilité aux risques climatiques des portefeuilles de financement et d'investissement de fonds propres

Exposition en cas de défaut aux risques liés aux changements climatiques (au 31 décembre 2021)



Exposition aux risques liés aux changements climatiques (Actif sous gestion des fonds propres au 31 décembre 2021)



Le Mouvement Desjardins est en outre faiblement exposé aux secteurs liés au carbone : moins de 1 % de son exposition en cas de défaut (ECD) pour le risque de crédit (qui exclut les transactions assimilables à des pensions, les dérivés de gré à gré et les portefeuilles d'assurance) est concentrée dans la production de combustibles fossiles ou d'électricité générée à partir d'une source fossile¹. Une analyse plus précise de nos financements liés au secteur de la production d'électricité² indique par ailleurs que seulement 16 % de ce portefeuille est lié à la production à partir de combustibles fossiles.

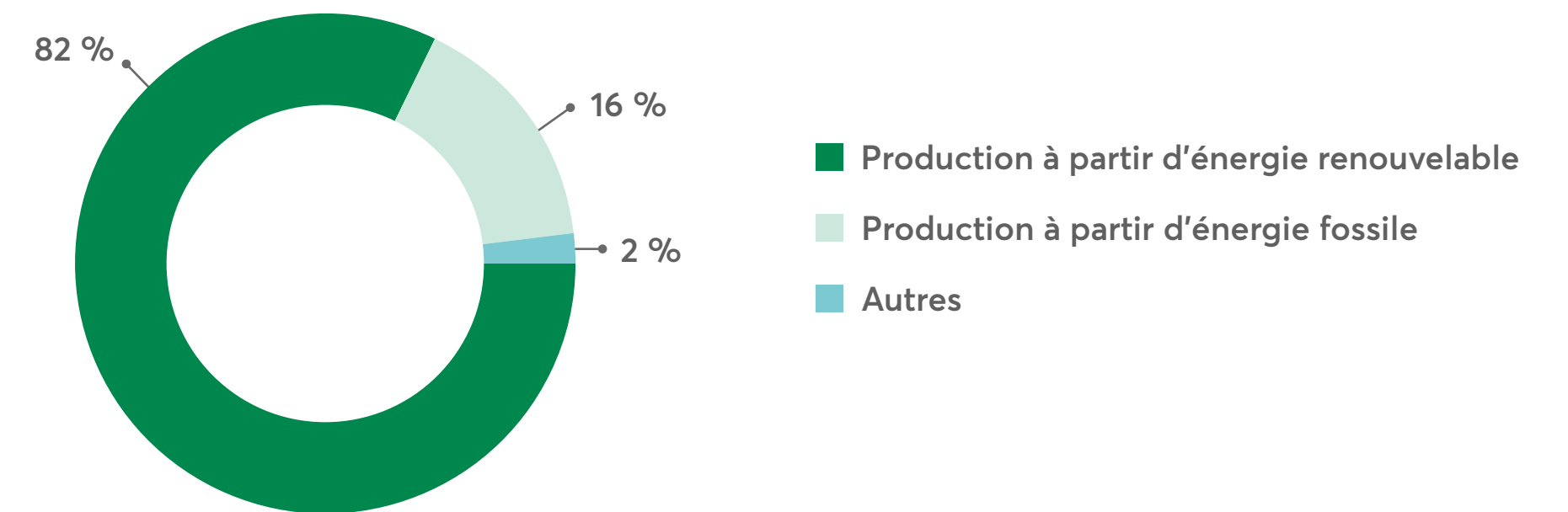
Le Mouvement Desjardins a pris connaissance de la mise à jour en octobre 2021 du document de mise en œuvre des recommandations du GIFCC, notamment concernant l'élargissement de la définition des secteurs liés au carbone pour y inclure l'énergie, le transport, les matériaux et les bâtiments, l'agriculture, les aliments et les produits forestiers. Nous mettons à jour nos méthodologies et divulguons ces indicateurs dans nos prochains rapports.

Notre exposition en cas de défaut dans les secteurs liés au carbone¹ représente

0,6 % (2,1 G\$)

de notre exposition en cas de défaut pour le risque de crédit en date du 31 décembre 2021

Notre exposition en cas de défaut pour le secteur de la production d'électricité² s'élevait à 101 160 M\$ au 31 décembre 2021



¹ Ce pourcentage est calculé en divisant l'exposition en cas de défaut (ECD) dans les secteurs liés au carbone par le total de l'ECD du risque de crédit (voir page 54 du Rapport au titre du 3^e pilier). Les secteurs liés au carbone incluent les secteurs de l'énergie et des services publics selon la norme de classification globale des industries (GICS), à l'exclusion des services des eaux, des producteurs d'électricité indépendants et des producteurs d'électricité renouvelable, tels que définis par le GIFCC (2017). Les transactions assimilables à des pensions et les dérivés de gré à gré sont exclus du calcul.

² Ce pourcentage est calculé sur la base de l'ECD des entreprises du secteur de la production d'électricité. Une répartition en fonction de l'électricité produite (en GWh) pour chaque entreprise est ensuite appliquée.

Introduction

Gouvernance

Stratégie

Prise en compte des risques et opportunités climatiques

- ▶ Approche des risques climatiques
- ▶ Opportunités liées aux changements climatiques

Une première émission d'obligations durables

L'économie circulaire, une occasion à saisir dans la lutte contre les changements climatiques

Impact des risques et opportunités liés au climat sur les affaires, la stratégie et la planification financière

Engagements et positionnements en lien avec les changements climatiques

Scénarios climatiques et projets pilotes

Gestion des risques

Mesures et cibles

Innover dans l'analyse des risques climatiques

Le Mouvement Desjardins est impliqué dans le développement et le partage de connaissances en matière d'outils d'évaluation des risques climatiques...

- Dans le cadre du programme GIFCC de la PNUE IF et en collaboration avec l'un des principaux fournisseurs de services d'analyse de risque climatique, le Mouvement Desjardins a évalué 50 actifs de plusieurs secteurs économiques situés dans plusieurs régions.
- Les résultats quantitatifs des actifs de Desjardins et les leçons tirées de cette expérience font partie d'une publication sectorielle produite par la PNUE IF et accessible au public.

... et soutient une entreprise en démarrage qui développe une nouvelle plateforme analytique de risque climatique

- En avril 2021, le Mouvement Desjardins a lancé, en partenariat avec Fintech Cadence, le Défi Climat propulsé par le programme Startup en résidence de Desjardins.
- 12 jeunes entreprises canadiennes sélectionnées ont bénéficié du mentorat et des conseils d'une équipe d'experts de l'industrie issus de divers secteurs, dont le développement durable, l'investissement et l'innovation.
- La jeune pousse Aquantix, spécialiste de l'évaluation du risque lié aux changements climatiques dans le secteur immobilier, a été sélectionnée comme la gagnante du Défi Climat. L'entreprise a gagné une bourse de 25 000 \$ et un accompagnement du programme Startup en résidence de Desjardins.



Opportunités liées aux changements climatiques

Au Mouvement Desjardins, nous sommes convaincus que les changements climatiques seront aussi source d'opportunités pour certains secteurs économiques et pour les institutions qui les accompagnent.

Le Mouvement Desjardins s'inscrit ainsi dans la transition énergétique juste de notre société de multiples manières : développement d'une offre en finance responsable, actionnariat engagé, investissements privés et financement de projets d'infrastructures en énergie renouvelable, financement de programmes universitaires pour développer une main-d'œuvre qualifiée, notamment en finance responsable et en économie circulaire, et contribution à l'électrification des transports par l'augmentation de l'offre de bornes électriques sur le territoire qu'il dessert au Québec et en Ontario.

Le Mouvement Desjardins est un pionnier en matière d'investissement responsable (IR) au Canada avec près de 50 solutions en IR et près de 12,3 G\$ d'actifs sous gestion en date du 31 décembre 2021. Les fonds Desjardins SociéTerre et les portefeuilles SociéTerre figurent parmi nos produits clés et visent à offrir un potentiel de rendement attrayant, tout en améliorant le sort des communautés et de la planète. Depuis juin 2020, nos 17 fonds et portefeuilles SociéTerre sont sans pétrolières ni pipelines.

Intensité carbone estimée des organisations dans lesquelles les Fonds Desjardins investissent par rapport à des organisations comparables

Fonds Desjardins SociéTerre Actions canadiennes	→ -51 %	Fonds Desjardins SociéTerre Diversité	→ -81 %
Fonds Desjardins SociéTerre Actions américaines	→ -73 %	Fonds Desjardins SociéTerre Actions positives	→ -74 %
Fonds Desjardins SociéTerre Actions internationales	→ -21 %	Fonds Desjardins SociéTerre Technologies propres	→ +23 %
Fonds Desjardins SociéTerre Environnement	→ -32 %	Fonds Desjardins SociéTerre Actions des marchés émergents	→ -78 %

* Résultats au 31 décembre 2020, calculés à partir des données de MSCI ESG. ©2021 MSCI ESG Research LLC. Reproduit avec autorisation. Aucune autre distribution permise. Pour plus d'information, voir le [rapport annuel 2021 sur l'investissement responsable](#).

Introduction

Gouvernance

Stratégie

Prise en compte des risques et opportunités climatiques

Approche des risques climatiques

► Opportunités liées aux changements climatiques

► Une première émission d'obligations durables

L'économie circulaire, une occasion à saisir dans la lutte contre les changements climatiques

Impact des risques et opportunités liés au climat sur les affaires, la stratégie et la planification financière

Engagements et positionnements en lien avec les changements climatiques

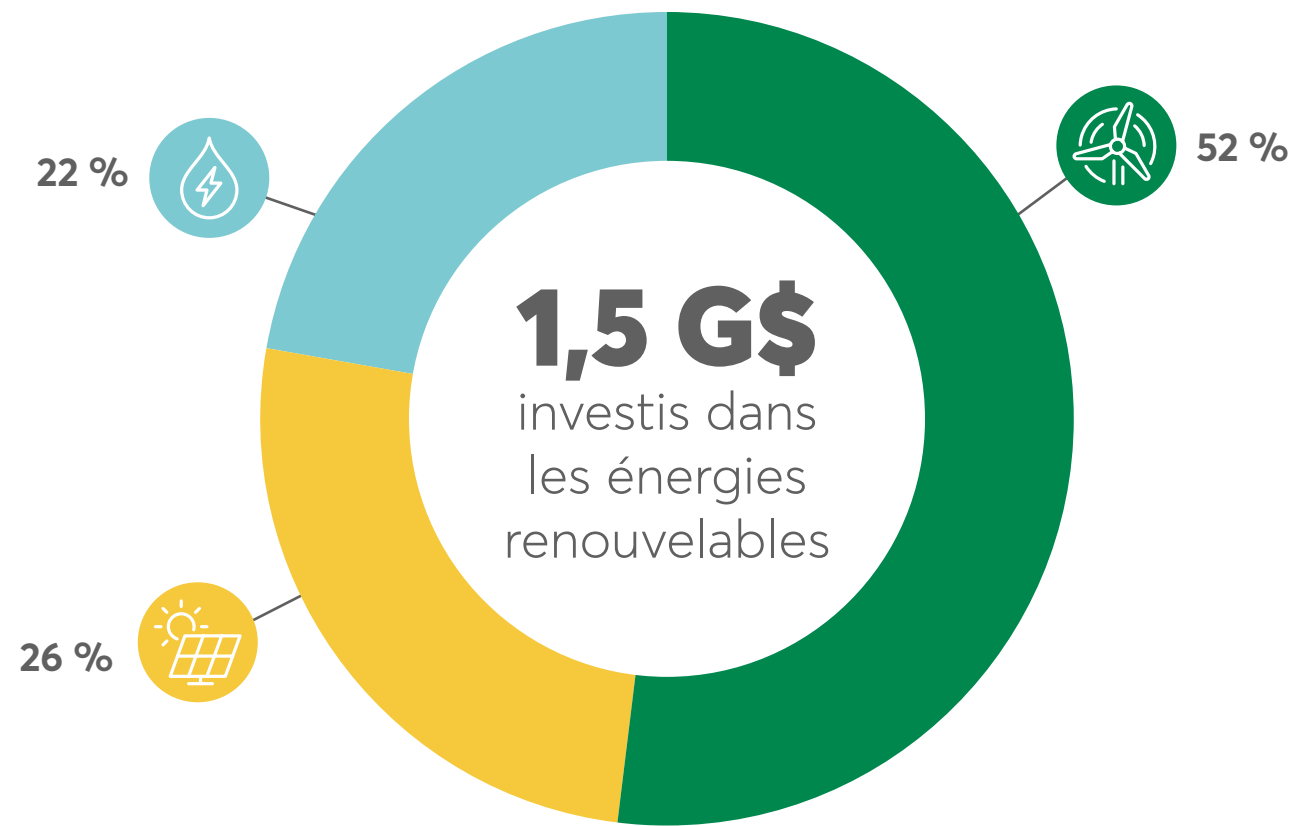
Scénarios climatiques et projets pilotes

Gestion des risques

Mesures et cibles

Le Mouvement Desjardins et le Régime de rentes du Mouvement Desjardins détiennent un important portefeuille d'infrastructures. Ainsi, 45 % de leurs investissements dans les infrastructures sont concentrés dans le secteur de l'énergie renouvelable (graphique ci-dessous). Les investissements en énergie renouvelable continuent de croître, avec un portefeuille de 1,5 G\$ au 30 septembre 2021, en augmentation de 24 % depuis fin 2020.

Ventilation des investissements en énergie renouvelable par source (énergie éolienne, solaire et hydroélectrique)



Le Mouvement Desjardins encourage aussi les membres et clients, particuliers et entreprises, à opter pour l'efficacité énergétique avec des rabais sur les primes d'assurance pour les bâtiments écoénergétiques, ainsi qu'une tarification réduite et d'autres avantages pour le financement de véhicules hybrides et électriques, les habitations écoénergétiques et les rénovations écologiques ([voir notre Offre verte](#)).

Enfin, le Mouvement Desjardins accompagne ses membres et clients dans leur adaptation aux conséquences graves des changements climatiques, notamment avec le développement d'une offre étendue en assurance de dommages, comprenant une couverture d'assurance inondation améliorée, et l'accès à des fonctions de prévention telles que Alerte^{MD}, Radar^{MC} et Ajusto^{MD} au moyen de l'application mobile Desjardins Assurances Auto-habitation ([voir pages 6 et 7 de notre rapport 2021 sur les Principes pour une assurance responsable](#)).

Une première émission d'obligations durables

En septembre 2021, Desjardins a réalisé une première émission d'obligations durables d'un montant total de 500 M\$ CA. La firme indépendante Moody's ESG Solutions a jugé notre cadre de référence « avancé ». La réception très positive du marché à cette émission crée de la valeur pour nos membres et clients et démontre la rigueur et la pertinence de notre approche.

Les obligations durables, ça commence ici



Introduction

Gouvernance

Stratégie

Prise en compte des risques et opportunités climatiques

Approche des risques climatiques

Opportunités liées aux changements climatiques

Une première émission d'obligations durables

► L'économie circulaire, une occasion à saisir dans la lutte contre les changements climatiques

Impact des risques et opportunités liés au climat sur les affaires, la stratégie et la planification financière

Engagements et positionnements en lien avec les changements climatiques

Scénarios climatiques et projets pilotes

Gestion des risques

Mesures et cibles

L'économie circulaire, une occasion à saisir dans la lutte contre les changements climatiques

Notre stratégie pour identifier et accélérer les opportunités liées à la transition vers une économie sobre en carbone s'appuie notamment sur des partenariats avec l'École de technologie supérieure (qui vise à soutenir le virage vers l'économie circulaire et à générer des solutions dans plusieurs secteurs industriels clés) et Québec Net Positif (qui a pour mission de sensibiliser, d'outiller et de mobiliser les entreprises québécoises afin de les aider à tirer avantage de l'économie sobre en carbone).



Appuyer la transition vers une économie circulaire : notre partenariat avec l'ÉTS

« Le virage vers l'économie circulaire correspond parfaitement aux valeurs de Desjardins, à son souci de limiter notre impact sur l'environnement dans une perspective de développement durable. Par conséquent, Desjardins s'engage à multiplier ses efforts afin d'aider les entrepreneurs à prendre part à cette transition essentielle. »

Guy Cormier, président et chef de la direction du Mouvement Desjardins (La Presse, septembre 2021)

- Grâce à une contribution de 2,1 M\$ sur cinq ans de Desjardins, le Centre d'études et de recherches intersectorielles en économie circulaire (CERIEC) de l'École de technologie supérieure (ÉTS) a lancé en avril 2021 un écosystème de laboratoires d'accélération en économie circulaire (ELEC).
- L'ELEC doit permettre d'accélérer la transition vers l'économie circulaire de filières clés, comme la construction, l'agroalimentaire, les mines, les plastiques, etc. Les projets qui en découleront viseront à développer et à expérimenter des solutions afin qu'elles puissent éventuellement être généralisées.
- Comme exemple des activités réalisées en 2021, les équipes de l'ELEC ont mené plusieurs ateliers de réflexion pour déterminer et prioriser les thématiques à aborder dans le laboratoire du secteur de la construction.

Introduction

Gouvernance

Stratégie

Prise en compte des risques et opportunités climatiques

Approche des risques climatiques

Opportunités liées aux changements climatiques

Une première émission d'obligations durables

L'économie circulaire, une occasion à saisir dans la lutte contre les changements climatiques

► Impact des risques et opportunités liés au climat sur les affaires, la stratégie et la planification financière

Engagements et positionnements en lien avec les changements climatiques

Scénarios climatiques et projets pilotes

Gestion des risques

Mesures et cibles

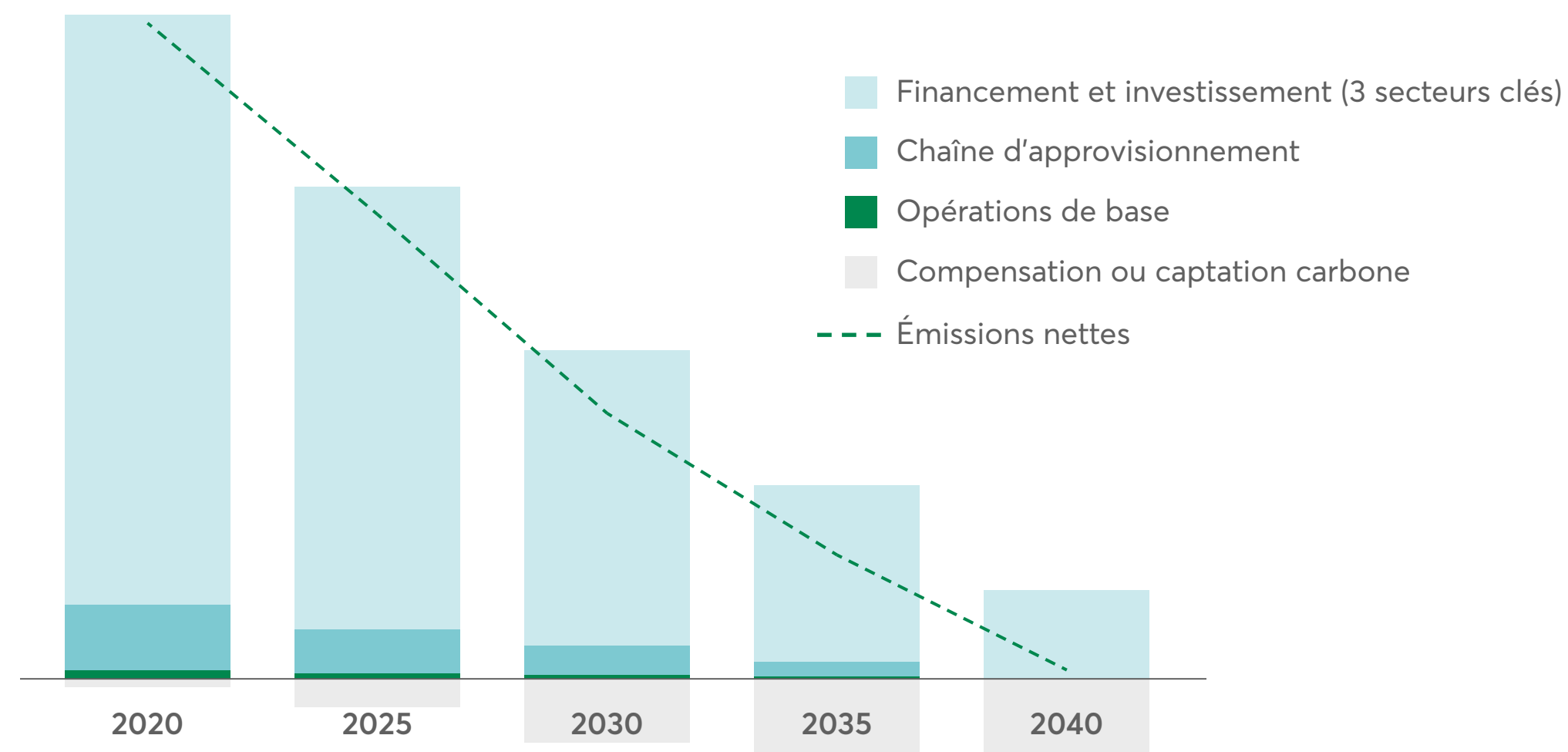
Impact des risques et opportunités liés au climat sur les affaires, la stratégie et la planification financière

Le Mouvement Desjardins reconnaît que les changements climatiques peuvent avoir des incidences sur son processus de planification financière et sur la stratégie de l'organisation.

Les travaux d'analyse et de quantification du risque lié aux changements climatiques en cours permettent au Mouvement Desjardins de mieux comprendre les répercussions des changements climatiques sur ses coûts et revenus d'exploitation, ses placements et investissements, sa répartition du capital, ses acquisitions ou cessions et son accès au capital, entre autres.

En avril 2021, le Mouvement Desjardins a annoncé son ambition climatique renouvelée et le nouveau plan d'action pour atteindre, d'ici 2040, un bilan zéro émissions nettes sur ses opérations étendues (bâtiments, déplacements d'affaires et chaîne d'approvisionnement) et sur les activités de financement et d'investissement de ses fonds propres dans trois secteurs clés intenses en carbone : l'énergie, le transport et l'immobilier.

Illustration des émissions de GES du Mouvement projetées dans le cadre de notre stratégie climatique 2040



Introduction

Gouvernance

Stratégie

Prise en compte des risques et opportunités climatiques

Approche des risques climatiques

Opportunités liées aux changements climatiques

Une première émission d'obligations durables

L'économie circulaire, une occasion à saisir dans la lutte contre les changements climatiques

► Impact des risques et opportunités liés au climat sur les affaires, la stratégie et la planification financière

Engagements et positionnements en lien avec les changements climatiques

Scénarios climatiques et projets pilotes

Gestion des risques

Mesures et cibles

Cette ambition climatique s'appuie sur les projets et stratégies mis en place dans le passé, y compris des cibles de décarbonation des investissements de nos fonds propres et du Régime de rentes du Mouvement Desjardins, des investissements et financements importants dans le secteur des énergies renouvelables, l'intégration des critères ESG, et un engagement actionnarial soutenu ([voir page 24 de notre rapport de responsabilité sociale et coopérative](#)).

L'élargissement du périmètre de notre stratégie climatique vers des émissions qui sont hors du contrôle direct du Mouvement Desjardins nécessitera une transformation en profondeur de nos pratiques. Cela se traduira de multiples manières dans nos activités financières, précisées dans la figure ci-dessous : soutien aux énergies renouvelables, accompagnement des secteurs intenses en carbone, définition de cibles basées sur la science selon l'approche de la SBTi, ou encore refonte de notre offre en finance durable. Nous continuerons en parallèle la décarbonation de nos opérations (cible basée sur la science et travail sur notre chaîne d'approvisionnement pour quantifier les émissions de GES qu'elle génère avec le concours d'experts externes) et nous nous assurerons de former nos employés aux concepts du développement durable.

Objectifs et cibles 2025 de la stratégie climatique du Mouvement Desjardins



Introduction

Gouvernance

Stratégie

Prise en compte des risques et opportunités climatiques

Approche des risques climatiques

Opportunités liées aux changements climatiques

Une première émission d'obligations durables

L'économie circulaire, une occasion à saisir dans la lutte contre les changements climatiques

Impact des risques et opportunités liés au climat sur les affaires, la stratégie et la planification financière

► Engagements et positionnements en lien avec les changements climatiques

Scénarios climatiques et projets pilotes

Gestion des risques
Mesures et cibles

Engagements et positionnements en lien avec les changements climatiques

En 2021, le Mouvement Desjardins est devenu la première institution financière canadienne à adhérer à la Business Ambition for 1.5°C, une alliance chapeautéée par les Nations Unies et la Science Based Targets initiative (SBTi, cibles basées sur la science).

En adhérant à la Business Ambition for 1.5°C, nous avons pris de nouveaux engagements concrets, notamment celui de publier des cibles intermédiaires (à court ou moyen terme) basées sur la science pour nos opérations et activités financières, qui seront validées par la SBTi au plus tard en 2023.

Cet engagement s'est déjà matérialisé avec la publication d'une première cible de réduction des émissions reliées à nos activités de base (déplacements d'affaires, papier, énergie consommée par nos bâtiments occupés, loués ou possédés) de 41 % d'ici 2025 par rapport à l'année de référence 2019, alignée sur l'objectif de limiter l'élévation des températures mondiales à 1,5 °C d'ici la fin du siècle.

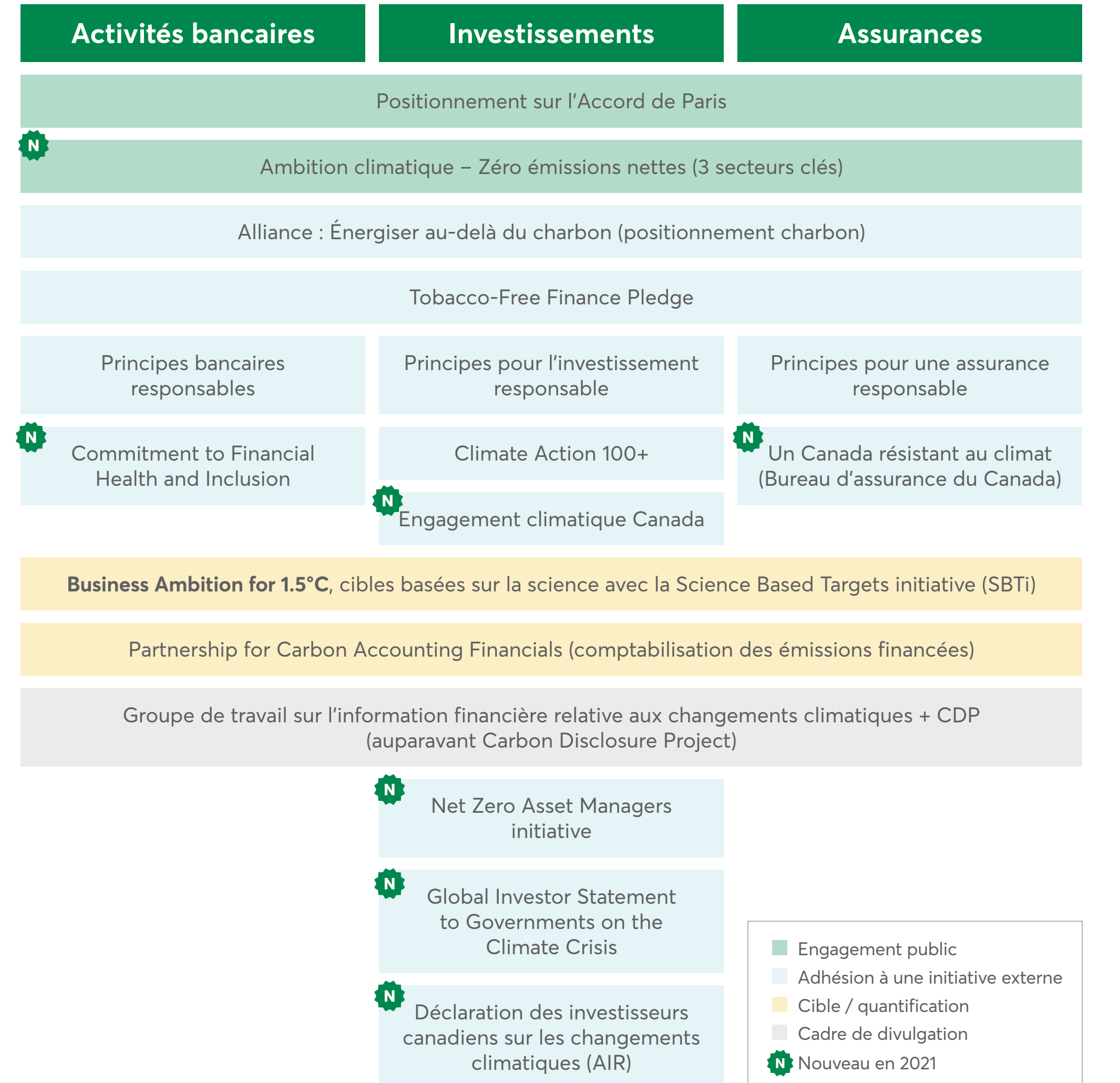
Bien que le Mouvement Desjardins privilégie le dialogue et l'engagement, les entreprises liées au secteur du charbon thermique sont désormais exclues de nos financements, investissements et activités d'assurance, comme détaillé dans notre [positionnement à l'égard du charbon thermique](#) et officialisé par notre adhésion à l'Alliance : Énergiser au-delà du charbon. Le Mouvement Desjardins a de plus établi des principes directeurs pour guider la prise de décision dans ses relations d'affaires avec les grandes entreprises des secteurs intenses en carbone et opte pour une approche d'accompagnement pour les PME dans leur transition énergétique.

Desjardins Gestion internationale d'actifs inc. (DGIA) est de plus signataire depuis octobre 2021 de la Net Zero Asset Managers initiative (NZAMI). Avec cet engagement, DGIA appartient maintenant au groupe international de gestionnaires d'actifs engagés à soutenir l'objectif de zéro émissions nettes de gaz à effet de serre d'ici 2050 ou avant, conformément aux efforts mondiaux visant à limiter le réchauffement planétaire à 1,5 °C.

Le schéma ci-contre fournit une vue d'ensemble des initiatives et engagements de Desjardins en matière de lutte contre les changements climatiques et de finance responsable.



Engagements et initiatives de Desjardins pour le climat et en matière de finance responsable



Scénarios climatiques et projets pilotes

De nombreux facteurs rendent difficile l'intégration des changements climatiques dans la stratégie d'une institution financière comme le Mouvement Desjardins, tels que des horizons temporels éloignés, la multiplicité des facteurs de risques physiques ou de transition, des liens de causalité complexes entre les variables climatiques ou socioéconomiques et les incidences financières sur nos membres et clients ou sur nos secteurs d'affaires, ou encore le large choix de modèles et de scénarios quant aux futurs possibles.

Afin d'intégrer les plus récents développements sectoriels sur ce sujet dans une approche coordonnée au niveau mondial, le Mouvement Desjardins a participé à plusieurs projets pilotes de l'Initiative financière du Programme des Nations Unies pour l'environnement (PNUE IF) : en 2018-2019 pour développer un outil d'analyse des risques climatiques permettant d'estimer la valeur à risque des investissements selon deux scénarios (1,5 °C et 2 °C), et en 2020 pour développer un outil d'évaluation des répercussions du facteur de risque inondation sur le secteur assurance de dommages en Ontario selon deux scénarios climatiques

(Representative Concentration Pathway-RCP 4.5 et 8.5). En 2021, plusieurs membres des équipes du Mouvement Desjardins ont participé à différents modules du programme GIFCC de la PNUE IF : risques climatiques sectoriels, test d'une plateforme en ligne d'analyse des risques climatiques, et engagement avec les clients sur la transition (secteur Financement d'entreprise).

En collaboration avec une firme externe, le Mouvement Desjardins a par ailleurs défini en 2020 quatre scénarios climatiques qui serviront de base aux analyses à venir concernant les répercussions potentielles des changements climatiques. Ces scénarios, illustrés ci-dessous, représentent un éventail de futurs plausibles en fonction des trajectoires climatiques qui pourraient se matérialiser. Ils sont alignés sur les scénarios de référence définis par le Groupe d'experts intergouvernemental sur l'évolution du climat (GIEC) et le Network for Greening the Financial System (NGFS).

Scénario	Décarbonation profonde Action tardive	Décarbonation profonde Action rapide	Décarbonation légère	Maintien du statu quo
Trajectoire	Les pays adoptent des mesures pour limiter le réchauffement climatique à 2 °C ou moins d'ici 2100, mais la mise en place d'une action à l'échelle mondiale est tardive, ce qui entraîne une transition désordonnée .	Les pays adoptent des mesures pour limiter le réchauffement climatique à 2 °C ou moins d'ici 2100, la transition est ordonnée et globalement conforme à l'objectif de l'Accord de Paris dès 2020.	Les pays agissent conformément à leurs engagements dans le cadre de l'Accord de Paris. Les actions ne sont pas suffisantes pour limiter le réchauffement à 2 °C d'ici 2100.	Aucune mesure additionnelle n'est prise pour limiter le réchauffement climatique. Les émissions augmentent sans contrainte.
Hausse de la température mondiale en 2100	≤ 2 °C	≤ 2 °C	~ 3 °C	≥ 4 °C

Introduction

Gouvernance

Stratégie

Prise en compte des risques et opportunités climatiques

Approche des risques climatiques

Opportunités liées aux changements climatiques

Une première émission d'obligations durables

L'économie circulaire, une occasion à saisir dans la lutte contre les changements climatiques

Impact des risques et opportunités liés au climat sur les affaires, la stratégie et la planification financière

Engagements et positionnements en lien avec les changements climatiques

► Scénarios climatiques et projets pilotes

Gestion des risques

Mesures et cibles

[Introduction](#)[Gouvernance](#)[Stratégie](#)[Gestion des risques](#)

► Processus d'identification et d'évaluation des risques liés aux changements climatiques

► Processus de gestion des risques liés aux changements climatiques

Intégration des risques liés aux changements climatiques dans la gestion des risques de l'organisation

[Mesures et cibles](#)

GESTION DES RISQUES

Processus d'identification et d'évaluation des risques liés aux changements climatiques

Le Mouvement Desjardins recense, identifie et évalue ses risques liés aux changements climatiques dans le cadre d'un processus multidisciplinaire réalisé à l'échelle de l'organisation. Les secteurs d'affaires et fonctions de soutien collaborent avec les professionnels de la fonction Gestion des risques et de l'équipe Développement durable et Finance responsable, afin d'identifier les principaux risques affectant leurs activités, ainsi que leur incidence. Les résultats de cette analyse sont présentés dans le tableau synthèse de l'analyse qualitative du risque lié aux changements climatiques en [page 10](#).

La méthodologie d'analyse du risque lié aux changements climatiques a été revue en 2020 pour prendre en compte de façon plus spécifique les particularités des secteurs d'activité et les répercussions potentielles sur nos membres et clients. En 2021, l'exercice d'identification et d'évaluation s'est focalisé sur les zones de vulnérabilité identifiées l'année précédente, afin d'évaluer les facteurs de risque qui y sont prépondérants, qu'ils soient physiques ou de transition.

En parallèle, la quantification de ces risques a continué de progresser, ce qui contribue à une meilleure compréhension de certains d'entre eux, notamment l'influence d'évènements climatiques plus fréquents et probables sur le risque d'assurance et le risque de crédit.

De plus, l'exposition aux risques de transition est suivie au moyen d'indicateurs spécifiques dans le secteur des énergies fossiles et des énergies renouvelables, au sein des financements d'entreprise, des investissements de nos fonds propres, ainsi que dans nos portefeuilles d'assurance de dommages, d'assurance de personnes et d'épargne retraite.

Processus de gestion des risques liés aux changements climatiques

L'approche de gestion du risque lié aux changements climatiques avait été bonifiée en 2020 afin d'améliorer l'intégration de ce risque – pris individuellement ou inclus plus largement avec les autres risques environnementaux, sociaux et de gouvernance (ESG) – à nos mécanismes actuels de gestion des risques et à un nombre grandissant de processus décisionnels.

Certains éléments de cette approche ont été amorcés ou finalisés au cours des années 2020 et 2021, notamment des travaux de gouvernance, d'analyse du risque, de sélection des scénarios climatiques pertinents et de quantification de l'incidence de certains facteurs de risque. Le modèle opérationnel de la gestion du risque climatique a de plus été analysé, et des pistes d'amélioration ont été déterminées. Ces développements permettent de renforcer la structure déjà en place, tout en conservant certains éléments, tels que les plans d'action en cours.

À la suite de l'évaluation du risque lié aux changements climatiques, des plans d'action avec un calendrier de réalisation sont établis afin de mettre en œuvre des mesures pour atténuer le risque lorsque requis.

Les résultats de l'analyse du risque lié aux changements climatiques sont présentés annuellement au comité de gestion Finances et Risques Mouvement.

D'autres outils permettent d'améliorer la prise en compte du risque lié aux changements climatiques dans nos activités. Ce sujet est évalué dans les décisions d'investissement, notamment par le suivi de l'intensité carbone comparativement aux indices pertinents (cible de décarbonation de nos fonds propres de -25 % par rapport aux indices, dépassée au 31 décembre 2021 alors que -38 % a été atteint) ou le dialogue actionnarial. Les changements climatiques sont aussi pris en compte dans les décisions de financement au moment de l'octroi ou de la révision annuelle des dossiers, au moyen d'une grille d'évaluation ESG adaptée en fonction des secteurs d'industrie (mise en œuvre depuis 2020 pour le secteur de la grande entreprise, avec une extension graduelle vers la moyenne entreprise débutée en 2021). De plus, une grille d'analyse climatique des entreprises des secteurs intenses en carbone est en cours de définition et sera mise en œuvre en 2022.

La mise en place à venir de cibles basées sur la science complétera d'ici 2023 ces outils pour un suivi plus fin de l'alignement de nos portefeuilles investis et financés sur les objectifs de l'Accord de Paris.

Introduction

Gouvernance

Stratégie

Gestion des risques

Processus d'identification et d'évaluation des risques liés aux changements climatiques

Processus de gestion des risques liés aux changements climatiques

- Intégration des risques liés aux changements climatiques dans la gestion des risques de l'organisation

Mesures et cibles

Intégration des risques liés aux changements climatiques dans la gestion des risques de l'organisation

Les risques liés aux changements climatiques sont considérés comme partie intégrante des autres types de risque (assurance, crédit, etc.). Ils obtiennent parfois un traitement spécifique dans certains processus, tout en s'intégrant pleinement dans le cadre de gestion intégrée des risques (figure ci-contre).

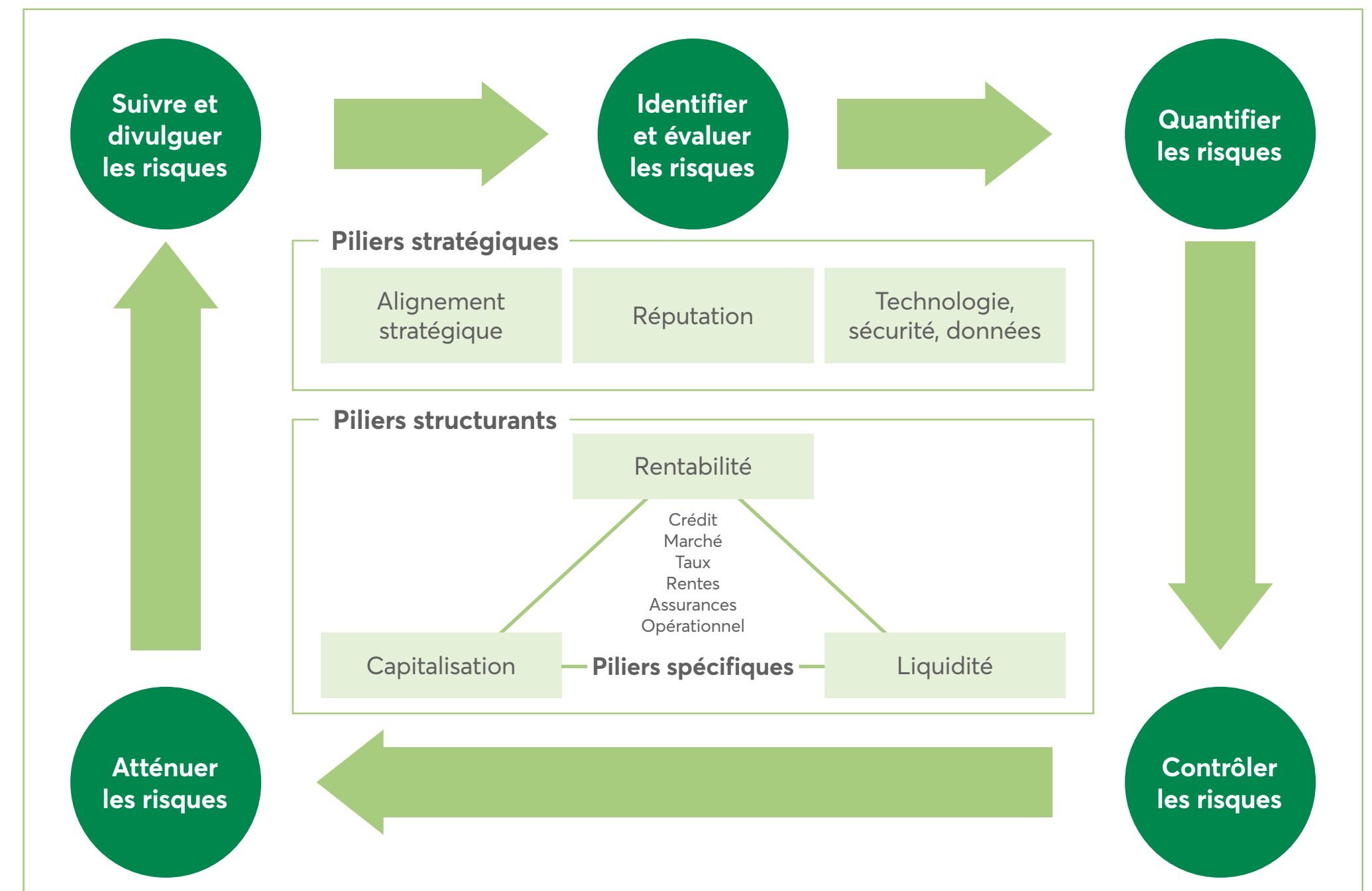
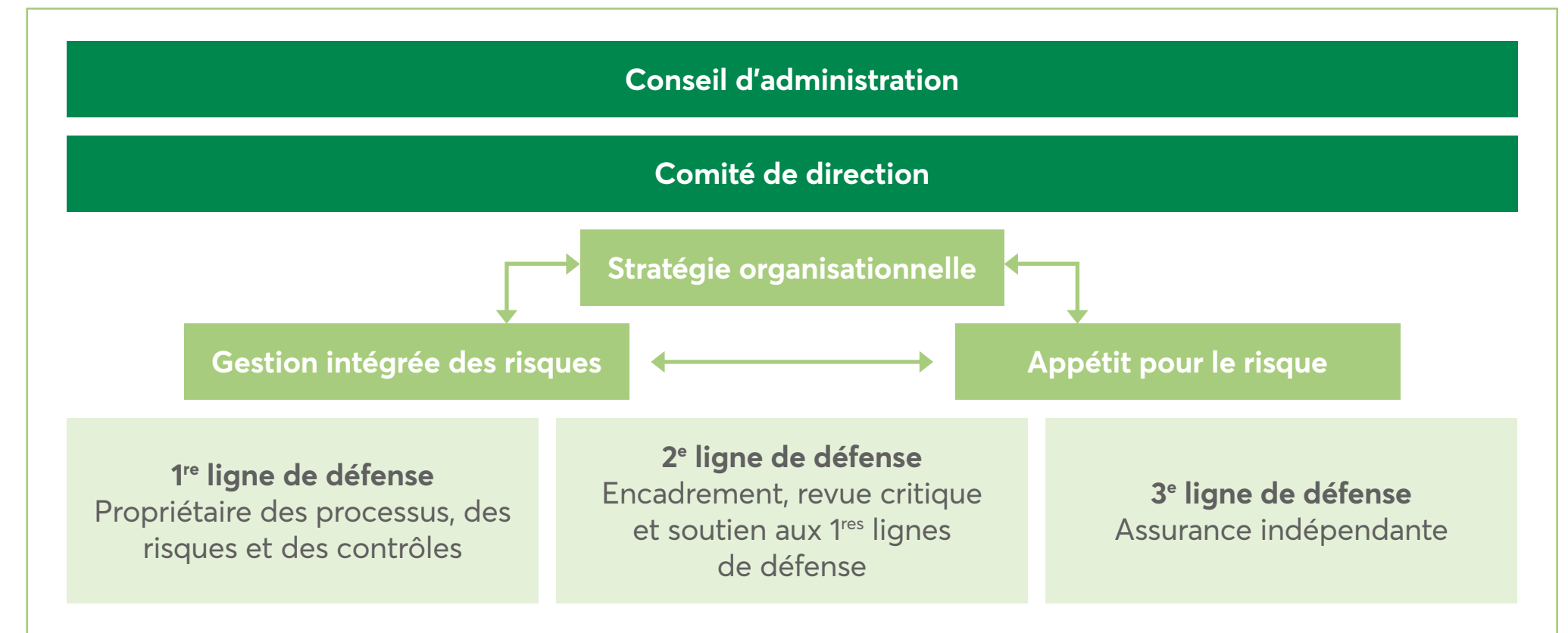
Le Mouvement Desjardins dispose d'un registre des risques qui établit les principales catégories et sous-catégories de risques pouvant toucher l'organisation. Ce registre est actualisé au moins tous les ans et sert d'assise à l'évaluation quantitative et qualitative de l'importance des risques, à la détermination du profil de risque du Mouvement Desjardins et à la mise en œuvre des stratégies appropriées pour les atténuer. Le risque environnemental et social fait partie du registre des risques, et les changements climatiques sont un facteur de risque externe associé à ce risque. De plus, puisque les changements climatiques pourraient avoir une incidence sur les résultats futurs, ils sont inclus dans les principaux risques et risques émergents, et suivis trimestriellement par la haute direction.

En conformité avec notre cadre de gestion intégrée des risques, en première ligne de défense, une équipe spécialisée en développement durable et finance responsable appuie les secteurs d'affaires dans la prise en compte des risques liés aux changements climatiques en lien avec la gestion de leurs risques spécifiques.

En renforcement, une équipe spécialisée en risques climatiques, en collaboration avec les autres équipes de deuxième ligne de défense (assurance, crédit, etc.), se met en place afin d'encadrer et de surveiller l'inclusion et la gestion de ce risque. Ce risque fait notamment l'objet d'un traitement spécifique dans la reddition trimestrielle à la haute direction, et une divulgation annuelle portant sur ce risque est faite au comité de gestion Finances et Risques Mouvement.

Le Bureau de la surveillance du Mouvement Desjardins exerce enfin le rôle de troisième ligne de défense, comme en témoigne l'audit interne sur la mise en œuvre de la Politique de développement durable conduit fin 2019, dont plusieurs recommandations portaient sur les changements climatiques (voir la section Gouvernance).

Cadre de gestion intégrée des risques



Capacité d'agrégation des données

MESURES ET CIBLES

Vue d'ensemble des mesures et cibles liées aux changements climatiques

La gestion de notre performance, de nos risques et de nos opportunités en lien avec les changements climatiques est fondée sur la mesure et le suivi d'indicateurs au sein des principaux secteurs d'affaires et fonctions de soutien, dont les principaux sont résumés ci-dessous :

Introduction

Gouvernance

Stratégie

Gestion des risques

Mesures et cibles

► Vue d'ensemble des mesures et cibles liées aux changements climatiques

Indicateurs de risques et d'opportunités liés au climat

Émissions de GES de nos opérations et carboneutralité

Émissions de GES liées à nos activités financières

Cibles

Secteur d'activité	Mesure	Cible	2021	2020	2019
Investissements	Intensité carbone des fonds propres du Mouvement comparativement aux indices de référence (<i>weighted average carbon intensity</i>)	-25 %	-38,1 %	-32,0 %	-14,5 %
	Montant des investissements dans les énergies renouvelables (fonds propres et Régime de rentes du Mouvement Desjardins)	2 G\$ en 2025	1,5 G\$ (T3 2021)	1,2 G\$	1,2 G\$
Financements	Exposition en cas de défaut dans les secteurs liés au carbone (% et G\$)		0,6 % (2,1 G\$)	0,7 % (2,2 G\$)	ND
	Exposition totale en cas de défaut pour le secteur de la production d'électricité (M\$ et % de source renouvelable, fossile ou autre)		1 160 M\$ 82 % / 16 % / 2 %	962 M\$ 85 % / 10 % / 5 % ¹	ND
	Part des énergies renouvelables dans les financements accordés aux grandes entreprises du secteur de l'énergie	35 % en 2025	31 %	28 %	ND
	Nombre cumulatif de projets de biométhanisation financés	6 projets en 2025	1	1	1
	Émission d'obligations durables		500 M\$	0 M\$	0 M\$
Émissions de GES (activités financières)	Hypothèques résidentielles (kt éq. CO ₂ et t éq. CO ₂ / \$ d'encours, score de qualité de donnée PCAF 5)		456 kt éq. CO ₂ 4,0 t éq. CO ₂ /M\$	516 kt éq. CO ₂ 4,9 t éq. CO ₂ /M\$	ND
	Prêts aux particuliers pour les véhicules à moteur (kt éq. CO ₂ et t éq. CO ₂ / \$ d'encours, score de qualité de donnée PCAF 3)		474 kt éq. CO ₂ 112,5 t éq. CO ₂ /M\$	553 kt éq. CO ₂ 125,9 t éq. CO ₂ /M\$	ND
	Immobilier commercial (prêts et investissements, kt éq. CO ₂ et t éq. CO ₂ / \$ d'encours ou d'investissement, score de qualité de donnée PCAF 1 à 5)		611 kt éq. CO ₂ 12,9 t éq. CO ₂ /M\$	562 kt éq. CO ₂ 12,9 t éq. CO ₂ /M\$	ND
	Actions et obligations de sociétés (fonds propres du Mouvement, kt éq. CO ₂ et t éq. CO ₂ / \$ d'encours ou d'investissement, score de qualité de donnée PCAF 1 à 4)		333 kt éq. CO ₂ 31,8 t éq. CO ₂ /M\$	369 kt éq. CO ₂ 37,9 t éq. CO ₂ /M\$	ND

: indicateurs suivis par le comité d'orientation ESG

ND : non disponible

¹ Valeurs mises à jour à la suite de l'obtention de données 2020 plus précises sur la génération d'électricité.

Introduction

Gouvernance

Stratégie

Gestion des risques

Mesures et cibles

► Vue d'ensemble des mesures et cibles liées aux changements climatiques

Indicateurs de risques et d'opportunités liés au climat

Émissions de GES de nos opérations et carboneutralité

Émissions de GES liées à nos activités financières

Cibles

Secteur d'activité	Mesure	Cible	2021	2020	2019
Opérations	Émissions directes de GES (portée 1, t éq. CO ₂) ¹	-41 % 2019-2025	6 620*	8 188*	11 899*
	Émissions indirectes de GES (portée 2, t éq. CO ₂) ²		1 303*	1 844*	2 023*
	Émissions indirectes de GES (portée 3, t éq. CO ₂) ³		9 624*	15 030*	26 840*
	Émissions totales (t éq. CO ₂) ⁴		17 547*	25 062* ⁵	40 762*
	Intensité des émissions (portées 1 et 2, kg éq. CO ₂ /m ²) ⁶		5,4	6,7	9,4
	Intensité énergétique (portées 1 et 2, GJ/m ²) ⁷		0,80	0,84	0,91
	Achat d'électricité renouvelable (GWh et %)		284 (96 %)	295 (96 %)	306 (95 %)
	Part des énergies renouvelables dans le mix total (%)		86 %	84 %	80 %
	Prix interne sur le carbone (\$/t éq. CO ₂)		ND ⁸	14 \$/t éq. CO ₂	13 \$/t éq. CO ₂
	Matières résiduelles envoyées à l'enfouissement		708 t	945 t	2 403 t
Matières résiduelles recyclées ou valorisées		1 996 t	1 985 t	3 179 t	
Total des matières résiduelles générées		2 704 t	2 930 t	5 583 t	
Taux de recyclage, de réemploi et de valorisation		74 %	68 %	57 %	



: indicateurs suivis par le comité d'orientation ESG

ND : non disponible

*PwC a procédé à une [mission d'assurance limitée relativement à ces indicateurs](#).

¹ Les sources d'émissions directes (portée 1) retenues sont celles liées à la consommation de carburant des immeubles occupés par Desjardins (à titre de propriétaire ou de locataire) et des véhicules, ainsi qu'aux fuites de réfrigérants de ses sites immobiliers.

² Les émissions indirectes (portée 2) incluses sont l'électricité et la vapeur consommées dans tous les immeubles occupés par Desjardins (à titre de propriétaire et de locataire). Les gaz inclus dans le calcul sont les suivants : CO₂, CH₄ et N₂O. Toutes les émissions sont calculées selon la méthode de localisation.

³ Les autres émissions indirectes prises en compte (portée 3) incluent les déplacements d'affaires avec des véhicules de location ou personnels ainsi qu'en avion, en autobus et en train. Les émissions de GES associées à la consommation de papier sont établies à l'aide du calculateur de l'Environmental Paper Network. Les émissions financées de Desjardins associées aux placements directs en immobilier de DGIA (16 005 t éq. CO₂ en 2021) seront à partir de cette année incluses dans le total des émissions financées (Catégorie 15 – investissements du GHG Protocol) dans le tableau précédent.

⁴ Les données de 2021 ont été comptabilisées à l'échelle du Mouvement Desjardins dans son ensemble, soit pour les composantes suivantes :

- Réseau des caisses et ses centres
- Desjardins Gestion des opérations des produits de placement
- Groupe immobilier Desjardins
- Desjardins Gestion internationale d'actifs
- Desjardins Groupe d'assurances générales
- Desjardins Sécurité financière, compagnie d'assurance vie
- Desjardins Société de placement
- Développement international Desjardins
- Fédération des caisses Desjardins du Québec
- Groupe Services partagés Desjardins
- Groupe Technologies Desjardins
- Valeurs mobilières Desjardins

Les autres composantes du Mouvement Desjardins ne figurant pas dans cette liste sont exclues du périmètre de calcul.

Les gaz inclus dans les calculs en équivalent CO₂ (éq. CO₂) sont les suivants : CO₂, CH₄ et N₂O.

⁵ Le total des émissions pour l'année 2020 a été recalculé (de 27 556 à 25 062 t éq. CO₂ pour le total opérationnel) en raison d'une nouvelle source plus précise utilisée pour estimer la répartition des sources d'énergie consommée d'une partie des sites pour lesquels Desjardins n'a pas la donnée de consommation réelle.

⁶ L'intensité des émissions de GES est mesurée en divisant les GES totaux calculés (portées 1 et 2; CO₂, CH₄ et N₂O) par la superficie totale du périmètre opérationnel.

⁷ L'intensité énergétique (en GJ/m²) a été modifiée en 2021 pour être alignée sur le périmètre opérationnel (consommation énergétique de sites opérationnels/m² de sites opérationnels). Les valeurs 2020 et 2019 présentées ici ont été recalculées pour refléter ce changement.

⁸ Le prix interne sur le carbone pour 2021 est en cours de définition et sera annoncé dans la divulgation de 2022.

[Introduction](#)[Gouvernance](#)[Stratégie](#)[Gestion des risques](#)[Mesures et cibles](#)

Vue d'ensemble des mesures et cibles liées aux changements climatiques

► Indicateurs de risques et d'opportunités liés au climat

► Émissions de GES de nos opérations et carboneutralité

Émissions de GES liées à nos activités financières

Cibles

Indicateurs de risques et d'opportunités liés au climat

Le Mouvement Desjardins a entamé en 2021 l'intégration d'une série de nouveaux indicateurs ESG et climatiques dans sa structure de revue de performance. Ceux-ci font l'objet de présentations trimestrielles au comité d'orientation ESG et, pour leur majorité, au comité de direction Mouvement.

Parmi ces indicateurs, on retrouve :

- Des indicateurs avancés, tels que la formation des employés du Mouvement Desjardins en développement durable, l'intégration des facteurs ESG dans nos activités, ou encore le pourcentage de nos activités pour lesquelles on mesure nos émissions financées;
- Des indicateurs de performance, portant par exemple sur nos scores ESG, le respect de nos positionnements, la performance de notre offre ESG et climat et de notre programme d'obligations durables, ainsi que l'atteinte de nos cibles concernant les opportunités liées à la transition énergétique ou à la diminution de nos émissions de GES opérationnelles, des émissions de notre chaîne d'approvisionnement ou de celles de nos activités financières;
- Des indicateurs de perception interne ou externe, permettant d'évaluer comment le grand public, nos membres et clients ou nos employés évaluent le leadership du Mouvement quant aux enjeux ESG.

Ces indicateurs et cibles incluent également les objectifs 2025 en lien avec l'ambition climatique zéro émissions nettes d'ici 2040 du Mouvement Desjardins et intégreront nos cibles basées sur la science, une fois celles-ci validées par la SBTi.

Lorsque pertinent, ces indicateurs et les cibles afférentes sont intégrés dans les objectifs annuels des employés et dirigeants. En 2022, un indicateur de performance ESG lié à l'évaluation des agences de notation extrafinancière sera intégré au régime général d'intéressement de l'ensemble des employés.

Le Mouvement Desjardins utilise aussi un prix interne sur le carbone pour certains projets majeurs. Ce prix est lié au montant alloué à l'acquisition de crédits carbone certifiés que nous effectuons pour compenser nos émissions de gaz à effet de serre depuis 2017. Il s'élevait en moyenne à 14 \$/t éq. CO₂ en 2020.

D'autres indicateurs liés à notre action sur le climat ou à notre engagement envers une transition juste sont suivis, comme la concentration de nos investissements et financements dans les secteurs liés au carbone et dans les énergies renouvelables, la quantité de papier utilisée dans nos opérations ou la masse de matières résiduelles générées.

Émissions de GES de nos opérations et carboneutralité

Nous mesurons et compensons le bilan carbone de nos opérations en incluant les émissions liées à l'énergie consommée par nos bâtiments, à nos déplacements d'affaires et à notre consommation de papier.

En 2021, la répartition par portées des émissions du bilan du Mouvement Desjardins a été modifiée en ce qui concerne les émissions de GES liées aux bâtiments. Les portées 1 et 2 contiennent uniquement les émissions des établissements pour lesquels le Mouvement Desjardins a le contrôle opérationnel (établissements utilisés ou occupés par les employés) et la portée 3 contient les émissions d'immeubles constituant des placements directs pour lesquels le Mouvement Desjardins n'a pas de contrôle opérationnel (portée 3, catégorie 15 selon le GHG Protocol). La répartition par portées des émissions liées aux transports et à la consommation de papier demeure inchangée. Les émissions des années 2020 et 2019 ont été redistribuées pour refléter cette évolution.

Comme indiqué dans le tableau précédent, les émissions opérationnelles totales ont connu une réduction de 30 % en 2021 par rapport à 2020, principalement en raison de la pandémie de COVID-19. Pour les 12 mois de 2021 (comparativement à 9,5 mois en 2020), tous les déplacements professionnels ont été suspendus, et le télétravail a été obligatoire pour plus de 80 % des employés, ce qui a eu un impact majeur sur la diminution de la consommation de papier et, dans une moindre mesure, sur l'énergie consommée par nos bâtiments. Une réduction dans les facteurs d'émission de l'électricité du Québec (-29 %) et de l'Ontario (-6 %) a aussi contribué à la baisse des émissions de portée 2. Finalement, des efforts gérés par les équipes d'approvisionnement pour remplacer le papier avec 0 % de contenu recyclé par du papier 100 % recyclé ont contribué à la baisse des émissions liées au papier consommé.

Introduction

Gouvernance

Stratégie

Gestion des risques

Mesures et cibles

Vue d'ensemble des mesures et cibles liées aux changements climatiques

Indicateurs de risques et d'opportunités liés au climat

Émissions de GES de nos opérations et carboneutralité

► Émissions de GES liées à nos activités financières

Cibles

Émissions de GES liées à nos activités financières

Desjardins a rejoint en 2020 le Partnership for Carbon Accounting Financials (PCAF) afin d'adopter et de promouvoir des méthodologies standardisées à l'échelon international pour mesurer les émissions de GES de ses financements et de ses investissements.

Nos équipes ont participé activement en 2021 aux groupes de travail du PCAF et ont appliqué les méthodologies du Global GHG Accounting and Reporting Standard for the Financial Industry (première édition, 2020) aux six classes d'actifs actuellement incluses dans ce guide.

Plusieurs défis sont inhérents à ce type de calcul, au premier rang desquels figure l'obtention de données granulaires, précises et exhaustives, que ce soit en ce qui concerne les entreprises, les projets, les bâtiments ou les véhicules de nos membres et clients. La plupart des résultats obtenus sont donc basés sur des moyennes, ce qui se traduit par des niveaux de qualité moyens à faibles (3 à 5) selon le barème de qualité du PCAF pour 3 des 4 classes d'actifs divulgués dans le tableau ci-dessous.

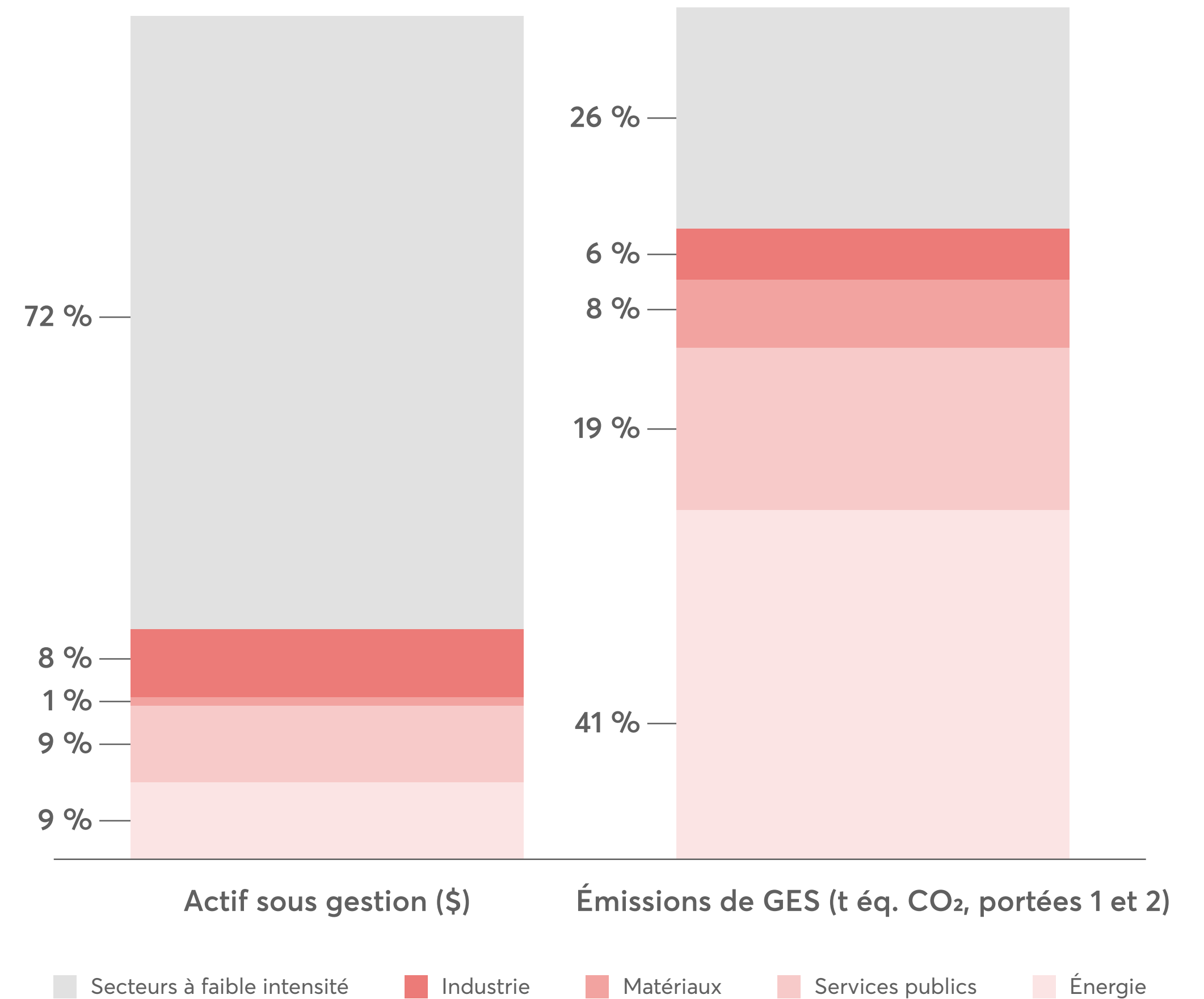
Émissions financées - Divulgaration PCAF (au 31 décembre 2021)

Classe d'actif (au 31 décembre 2021)	Émissions (portées 1 et 2, t éq. CO ₂)	Actif sous gestion / encours (M\$)	% couverture	Intensité (t éq. CO ₂ /M\$)	Score PCAF
Hypothèques	456 202	118 757	96 %	4,0	5
Financement de véhicules	473 783	7 097	59 %	112,5	3
Immobilier commercial (financements)	594 853	52 528	87 %	13,1	5
Total financement	1 524 838	178 381	92 %	9,3	
Immobilier commercial (investissements)	16 005	1 901	100 %	8,4	1 (47 %) 4 (53 %)
Actions et obligations de sociétés (fonds propres)	333 109	12 485	84 %	31,8	1 (54 %) 2 (34 %) 4 (14 %)
Total investissement	349 114	14 386	86 %	28,2	

Ces résultats sont publiés sur la base de la meilleure donnée disponible et des choix méthodologiques jugés les plus appropriés pour notre portefeuille, et ne sont pas audités par une tierce partie. Toute erreur de calcul ou mise à jour qui serait liée à des changements méthodologiques ou à l'intégration de nouvelles données et qui conduirait à des résultats significativement différents de ceux publiés précédemment sera prise en compte et corrigée dans les publications suivantes.

Malgré ces défis, les premières estimations obtenues amènent certains constats :

- Actions et obligations de sociétés, fonds propres du Mouvement : les secteurs des services publics, de l'énergie et des matériaux contribuent à près de 70 % des émissions de ce portefeuille pour seulement 20 % des actifs sous gestion.



Introduction**Gouvernance****Stratégie****Gestion des risques****Mesures et cibles**

Vue d'ensemble des mesures et cibles liées aux changements climatiques

Indicateurs de risques et d'opportunités liés au climat

Émissions de GES de nos opérations et carboneutralité

► Émissions de GES liées à nos activités financières

Cibles

- Immobilier commercial et hypothèques résidentielles : le fait que nos portefeuilles hypothécaires et d'immobilier commercial soient concentrés au Québec, où l'électricité est produite à partir de sources d'énergie renouvelables (95 % hydroélectrique, 4 % éolien) et le chauffage électrique se retrouve dans la plupart des bâtiments, se traduit par une intensité carbone faible pour ces classes d'actifs. Desjardins travaille depuis plusieurs années à la collecte de données de consommation énergétique pour quelques actifs. Cependant, la plupart des données sont toujours estimées. Ces estimations sont imprécises et devront être bonifiées avec des données réelles.

- Prêts pour des véhicules à moteur : ce portefeuille est celui comportant la plus grande intensité d'émission, et il reflète l'état actuel du parc automobile canadien, très peu électrifié. La partie non couverte de ce portefeuille (41 %) représente des véhicules de loisirs (VTT, bateaux, etc.), sans approche reconnue d'estimation des émissions.

- Prêts aux entreprises : le manque de données réelles et de valeurs moyennes de qualité suffisante ne nous permet pas de publier de résultats à ce stade.

- Financement de projets : le manque de données réelles et de valeurs moyennes de qualité suffisante ne nous permet pas de publier de résultats à ce stade. Une analyse exploratoire de l'impact du portefeuille de projets d'énergie renouvelable financés indique que l'électricité générée attribuable à nos financements permettrait d'éviter l'émission d'environ 150 000 t éq. CO₂ en remplaçant de l'électricité issue de sources fossiles, principalement aux États-Unis.

Ces résultats mettent en relief l'importance d'obtenir des données réelles (ex. : émissions de GES de portées 1, 2 et 3; données physiques : surfaces, volumes de production, etc.) plutôt que de se baser sur des estimations sectorielles datant parfois de quelques années. Cela permettrait d'identifier d'une part les acteurs économiques les plus performants en matière d'émissions de GES et d'autre part ceux qui devront être accompagnés dans la transition énergétique.



[Introduction](#)[Gouvernance](#)[Stratégie](#)[Gestion des risques](#)[Mesures et cibles](#)

Vue d'ensemble des mesures et cibles liées aux changements climatiques

Indicateurs de risques et d'opportunités liés au climat

Émissions de GES de nos opérations et carboneutralité

Émissions de GES liées à nos activités financières

[► Cibles](#)

Cibles

Le renouvellement de l'ambition climatique du Mouvement Desjardins en 2021 a permis de définir ou de renouveler plusieurs cibles quantitatives, à l'échelle de l'organisation ou pour certaines entités spécifiques. Ces cibles contribuent à la mise en œuvre de notre stratégie climatique zéro émissions nettes d'ici 2040 (focalisée sur nos opérations et nos activités financières dans les secteurs de l'énergie, du transport et de l'immobilier), et plus largement à notre objectif 2050 formalisé par notre engagement avec la Business Ambition for 1.5°C. Plusieurs de ces cibles sont présentées dans la section Stratégie et plus haut dans la section Mesures et cibles, et sont résumées dans le diagramme ci-dessous.

Objectifs et cibles quantitatives à moyen terme

2023

- Former 85 % des employés du Mouvement aux principes du développement durable d'ici 2023

2025

- 35 % d'énergie renouvelable dans nos financements du secteur énergie
- 2 G\$ d'investissements directs en infrastructure d'énergie renouvelable (+66 % vs 2020)
- Participation dans 5 projets de biométhanisation additionnels
- Atteindre notre cible opérationnelle de réduction de GES alignée sur la science (1,5 °C) de 41 % par rapport à 2019

En définition

- Établir des cibles basées sur la science pour les émissions de nos fonds propres et de nos financements (année 2025 ou 2030)

En continu

- Maintenir l'intensité carbone de nos fonds propres à 25 % sous l'indice de référence au minimum

Stratégie climat Desjardins zéro émissions nettes 2040

- Opérations étendues : bâtiments, déplacements professionnels et chaîne d'approvisionnement
- Financements et investissements de nos fonds propres (secteurs ciblés : énergie, transport et immobilier)

Objectif 2050
zéro émissions nettes :
Business Ambition
for 1.5°C